

Découverte et inventaire des insectes : ACTION !

Les elfes du Rupt-de-Mad

Tenter d'observer et de comprendre la nature est une activité passionnante. Pour autant, elle nécessite un minimum de préparation et de connaissances sur les espèces recherchées, leurs besoins, leurs habitudes. Les insectes présentent une grande diversité et sont omniprésents dans la plupart des milieux naturels. Ce sont donc des sujets idéaux pour se lancer dans cette activité de découverte. Nous vous proposons de commencer par l'observation de fines et aériennes libellules, les "Caloptéryx", reconnaissables à leurs couleurs métalliques

Où les trouver ?

Sur le bord de nos ruisseaux et de nos rivières, il est possible d'assister à de magnifiques ballets aériens. Les fines demoiselles jouent avec le vent, chassent et se poursuivent au dessus de la végétation. Féérique ! Lorsqu'elles se perchent au sommet d'une branche ou d'un brin d'herbe, il est plus facile de les observer mais votre approche devra être particulièrement discrète. Ces insectes sont nombreux le long du Rupt-de-Mad. Avec un peu d'expérience vous distinguerez les mâles (corps bleu à bleu-vert) des femelles (corps brun ou cuivré et petite tache blanche à l'arrière des ailes) et peut-être même les deux espèces qui cohabitent dans la vallée : le Caloptéryx vierge et le Caloptéryx éclatant (dont le mâle est aisément reconnaissable à la zone bleu-sombre qui orne ses ailes). Ouvrez l'oeil, si vous faites preuve de discrétion et d'attention, vous découvrirez de nombreux autres insectes à proximité du Rupt-de-Mad !

Couple de Caloptéryx vierge

2011, l'année des insectes

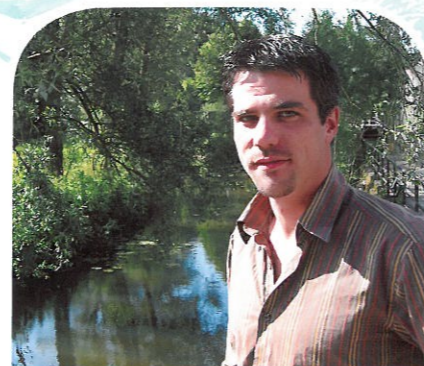
De février à juin 2011, 7 classes des écoles de la vallée du Rupt-de-Mad ont été invitées à découvrir le monde surprenant des insectes (groupes scolaires de Essey-et-Maizerais, Thiaucourt, Rembercourt, Waville, Arnaville). Les informations collectées par les écoliers participent à une meilleure connaissance de la faune et de la flore de la vallée et peuvent donc enrichir les actions d'entretien ou de restauration menées par la Communauté de communes. Une nouvelle thématique est prévue pour l'année prochaine, toujours avec l'appui de la Maison de l'Environnement du conseil général.



Caloptéryx éclatant mâle



Caloptéryx éclatant femelle



Technicien de rivières : un savoir partagé



Un nouveau Vice-président

Lucien HECHT, Maire de Saint-Julien-Gorze, est Vice-président de la 3CL délégué à l'environnement depuis la création de la nouvelle intercommunalité. Il est en charge, entre autre, de la politique de gestion des rivières.

Des référents rivières

Afin de renforcer les liens entre les communes, les riverains et la Communauté de communes, la 3CL a créé un groupe de référents rivière. Les référents de chaque commune ont été choisis pour leur connaissance de la rivière et de ses utilisateurs.

Vincent Asselot est technicien de rivières.

Une fonction qu'il exerce depuis 2008 dans le cadre d'un partenariat entre la Communauté de communes, le Conseil Général et l'Agence de l'Eau Rhin Meuse.

En sillonnant le Rupt-de-Mad, il a acquis des connaissances très pointues sur les particularités de cet Espace Naturel Sensible.

Un bagage qu'il met à disposition des riverains pour les accompagner dans la gestion du site que ce soit au niveau des besoins spécifiques ou des démarches d'entretien. L'objectif est d'enrichir les connaissances des riverains pour les rendre autonomes et acteurs de la préservation de leur territoire.

Pour répondre à vos questions :

- CC du chardon Lorrain - maître d'ouvrage : **Vincent ASSELOT** - Technicien de rivière
03 83 81 91 69
- Conseil général - assistance et coordination de la politique ENS : **Yann DISSAC** - Chargé d'études ENS
03 83 94 58 56 / ydissac@cg54.fr
Valentin KALAN - Référent éducation de la Maison de l'Environnement (pour les animations scolaires)
03 83 52 55 53 / vkalan@cg54.fr

Espaces naturels sensibles

Préserver la nature de la MEURTHE & MOSELLE



La vallée du Rupt-de-Mad

Un patrimoine naturel remarquable à gérer durablement

Nous vivons dans un cadre exceptionnel ! Au cœur du territoire de la Communauté de communes, le Rupt-de-Mad et le ruisseau de Madine font partie des milieux naturels fragiles et remarquables recensés par le Conseil général au titre des Espaces Naturels Sensibles.

Nos vallées suscitent beaucoup d'intérêts pour l'alimentation en eau potable, la pêche, l'agriculture, les loisirs, l'agrément culturel et paysager... Elles accueillent des espèces végétales et animales protégées et remplissent de nombreuses fonctions écologiques. Leur protection et leur mise en valeur sont donc "d'intérêt général" et constituent un préalable à la satisfaction des divers usagers.

Depuis 2008, la Communauté de communes s'est engagée dans un partenariat avec le Conseil général de Meurthe-et-Moselle pour améliorer la connaissance et poursuivre la gestion et la mise en valeur de ces deux rivières. Nous voulons inviter les habitants à découvrir ce patrimoine, situé à deux pas de

chez eux. Suite aux travaux de restauration, nous souhaitons mobiliser les riverains en tant qu'acteurs d'une gestion durable et raisonnée des cours d'eaux. Afin d'aller plus loin dans la découverte de ces espaces naturels, des animations pédagogiques seront organisées. Enfin, grâce à la parution régulière des INFOSITE, dont vous avez entre les mains le 1^{er} numéro, nous vous inviterons à découvrir les spécificités qui font de nos rivières des milieux naturels si remarquables.

Olivier JACQUIN,
Président de la
Communauté de communes
du Chardon Lorrain,
vice président du
Conseil général

Pierre BAUMANN,
Délégué à l'environnement
Pour le président
du Conseil général de
Meurthe-et-Moselle

Infosite n°1 - Été 2011



Imprimé avec des encres végétales



➔ Pour découvrir la vallée du Rupt-de-Mad, suivez le guide !

Dur-dur de trouver un perchoir ici !
Dans ce secteur le ruisseau a subi des travaux de rectification. Il est moins hospitalier pour le Martin et pour beaucoup d'autres animaux.



Etape 1

D'abord un ruisseau lent sur marnes bordé de prairies inondables

A son entrée dans le département, le Rupt-de-Mad, rivière alors rectiligne, s'écoule lentement sur un fond de graviers plus ou moins envasé. Elle montre des signes de dégradation et ses berges sont souvent dénudées. C'est un problème car les boisements et la végétation des berges, qui composent généralement une "ripisylve", jouent de nombreux rôles pour le fonctionnement hydraulique et l'équilibre écologique de la rivière. Dans ce secteur, le Rupt-de-Mad traverse des cultures céréalières ainsi que des prairies inondables parfois visitées par les Grues cendrées en migration

Dans ce premier numéro nous avons choisi un habitué des berges du Rupt-de-Mad et l'un de ses habitants les plus colorés afin de vous guider lors d'un survol de la vallée. En compagnie d'un Martin-pêcheur, nous vous proposons d'entamer une descente de la rivière en faisant un petit crochet par le ruisseau de Madine. Nous ferons quelques étapes pour souffler un peu et observer l'exceptionnelle richesse écologique et paysagère de la vallée...



Etape 2

Des méandres apparaissent, la rivière entaille le plateau calcaire de Haye

A partir d'Essey-et-Maizerais, son cours s'accélère et la rivière commence à former de larges courbes. Au printemps, de beaux herbiers aquatiques à Renoncules flottantes se développent en compagnie, parfois, de l'Oenanthe des rivières. Des affleurements calcaires surplombent le cours d'eau et apportent un cachet particulier au paysage. Ce n'est que le début des caprices de la rivière. Entre Thiaucourt-Regnéville et Rembercourt-sur-Mad ces courbes deviendront bien plus serrées et la vallée plus profonde.

Quelles belles berges... je bâtirais bien ma maison ici !
Le Martin adulte mesure de 15 à 17 cm et ne pèse que 40 à 45 g. Malgré tout il n'hésite pas à creuser de véritables terriers dans les berges afin d'y élever sa progéniture.

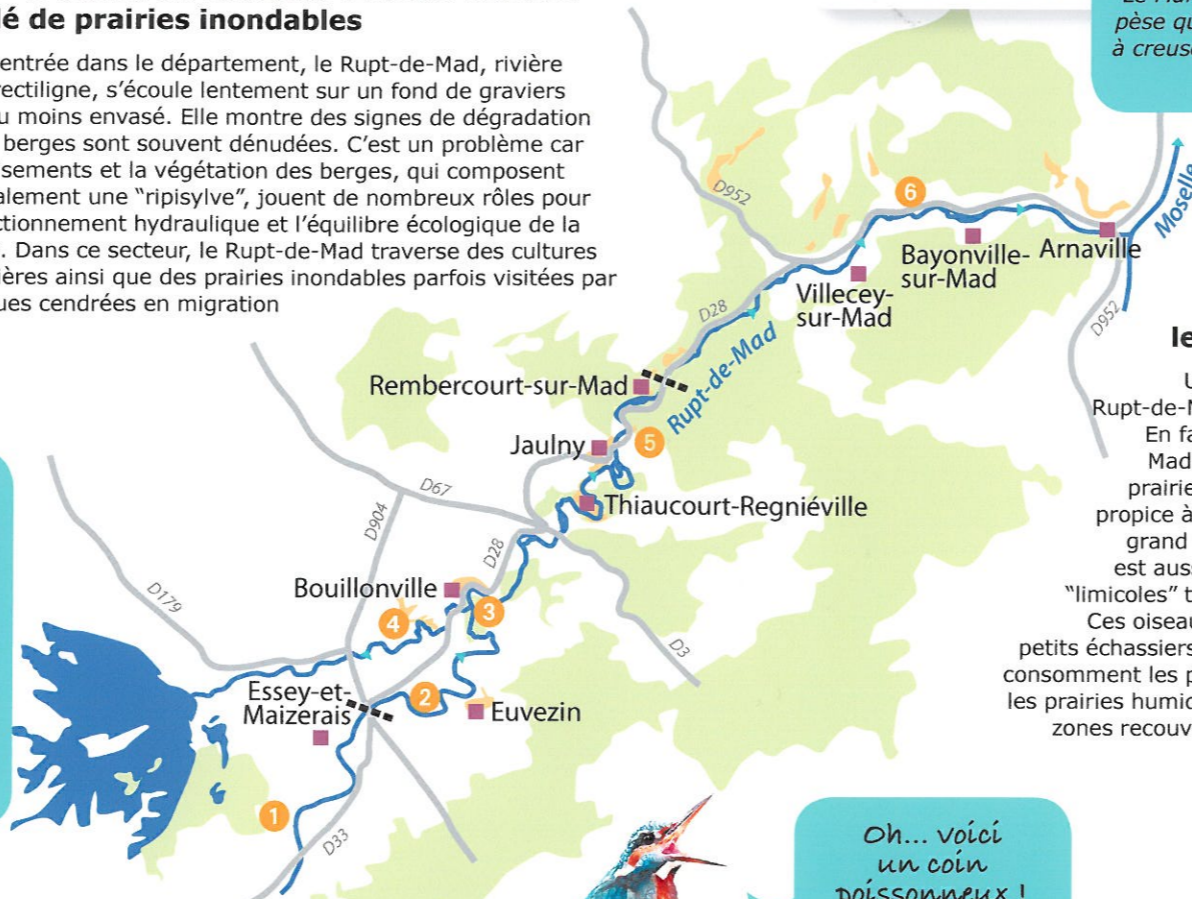


Etape 6

La vallée élargie

A partir de Rembercourt-sur-Mad la vallée s'élargit, les méandres s'atténuent et la rivière emprunte un parcours plus rectiligne en direction de la Moselle. Dans ce secteur, la vallée est dominée par des plateaux forestiers bordés de versants abrupts sur lesquels il est possible d'observer des pelouses calcaires. Ces pelouses accueillent de nombreuses espèces végétales et animales thermophiles (qui ont besoin de milieux chauds) leur donnant d'étonnants airs méridionaux. Le Conservatoire des Sites Lorrains et le Parc naturel régional œuvrent aux côtés des communes pour protéger ces joyaux du patrimoine naturel. L'intérêt naturaliste des pelouses calcaires et des vallons froids de la vallée est reconnu à l'échelle européenne dans le cadre d'une démarche Natura 2000.

Tchiiiii... la vallée élargie !!!
Le Martin pêcheur peut voler à 40-45 km/h. Il porte d'ailleurs bien son surnom de flèche bleue... lorsqu'il vole au raz de l'eau en poussant son cri caractéristique.



Une eau vive et rafraîchie

Entre Thiaucourt et Jaulny, le Rupt-de-Mad profite de sources fraîches et de petits affluents débouchant du plateau calcaire de Haye. Ces apports d'eau froide et oxygénée couplés à un écoulement rapide accroissent la capacité d'accueil du Rupt-de-Mad pour des poissons exigeants comme la Truite fario, le Chabot, le Vairon. En descendant encore, on découvre plusieurs vallons latéraux assez encaissés (vallon de Grand Fontaine, Vallon du Rupt). Ces vallons forestiers présentent un microclimat froid et une flore originale, à tendance "montagnarde", qui fait le bonheur des botanistes.

Etape 5



Oh... voici un coin poissonneux !
Le martin est un oiseau piscivore qui plonge pour capturer de petits poissons. Il affectionne les eaux claires et poissonneuses mais préfère tout de même les zones calmes.

Puis la confluence avec le ruisseau de Madine

Un peu avant Bouillonville, le Rupt-de-Mad semble faire une pause. En fait, il accueille le ruisseau de Madine dans un vaste espace de prairies inondables. Le secteur est propice à la reproduction du Brochet, grand prédateur de nos rivières. Il est aussi fréquenté par des oiseaux "limicoles" typiques des zones humides. Ces oiseaux, couramment qualifiés de petits échassiers (munis de longues pattes), consomment les petits insectes localisés dans les prairies humides et en particulier dans les zones recouvertes de vases et de limons.

Etape 3



Le ruisseau de Madine, un affluent important

Il s'écoule sur des marnes avec une faible pente. Son cours méandreux est calme et ses berges boisées forment un rideau arbustif quasi-continu. Ce petit cours d'eau possède des caractéristiques naturelles intéressantes : fond graveleux avec blocs de pierre, alternance de zones calmes et courantes ainsi qu'une bonne qualité de l'eau.

Etape 4



Drôle de perchoir !
L'eau du ruisseau provient du lac du même nom. La gestion de cette ressource, particulièrement en été, est un élément crucial pour la vie de la rivière. L'échelle permet de suivre l'évolution de ces débits.

