

Communauté de Communes
MAD & MOSELLE

LE MAG

#12

FRANCE SERVICES 2.0 : MAILLAGE RENFORCÉ, PROXIMITÉ ASSURÉE !

Evolution de l'espace France services à travers l'intégration d'une agence postale intercommunale et le déploiement du Dispositif de Recueil d'empreinte mobile, renforçant un maillage territorial et des liens de proximité. **p.4**

VERS UNE HARMONISATION DE LA GESTION DES DÉCHETS

Retrouvez l'interview de Mme Céline Rein, élue à la gestion des déchets. De nouvelles mesures renforcent l'engagement durable dans la gestion des déchets, en accord avec le nouveau marché de collecte des ordures ménagères. **p.8**

**UNE TERRE FERTILE ET ACCUEILLANTE,
À HAUT NIVEAU DE SERVICES,
VÉRITABLE JARDIN DES MÉTROPOLES,
AU COEUR DU PARC NATUREL
RÉGIONAL DE LORRAINE**



SOMMAIRE

- 04 **Maintien des services publics**
- 06 **Engagez-vous pour votre territoire**
- 08 **Gestion des déchets : parlons-en**
- 10 **A vos marques, prêts ?**
- 12 **Bilan du plan de sobriété**
- 13 **Emploi et mobilité**
- 14 **La minute urbanisme**
- 15 **Zoom sur la culture**
- 16 **L'épanouissement des enfants**
- 17 **Entreprises : Installez-vous !**
- 18 **Annuaire des services**
- 20 **Un territoire à découvrir**

Aidez-nous à nous améliorer !



**GILLES SOULIER
PRÉSIDENT DE LA
COMMUNAUTÉ DE
COMMUNES MAD &
MOSELLE**

La trajectoire inflationniste, avec l'augmentation inédite des coûts de l'énergie, a atteint son plus haut en 2023, impactant fortement le pouvoir d'achat des ménages et les budgets des collectivités.

C'est dans ce contexte que nous avons dû renégocier notre contrat de collecte des ordures ménagères, traitement des déchets et déchèteries (*le précédent se terminant en décembre 2023*).

Ce nouveau marché 2024-2025 est, bien évidemment, à la hausse de plus de 20 % et si l'on ajoute l'évolution de la TGAP (*Taxe générale sur les activités polluantes*) qui était de 12€ la tonne en 2020 et qui atteindra 25€ en 2025, vous comprendrez aisément pourquoi le service de gestion de nos déchets augmente malgré les efforts du plus grand nombre à en réduire le volume. Mais regardez bien le schéma de la page 9 du magazine, on peut encore s'améliorer collectivement dans le tri, on ne devrait plus, à terme, retrouver, dans nos poubelles, des piles, du verre, du plastique... et bientôt des biodéchets comme l'explique très bien Céline Rein en page 8 et 9.

Après les mauvaises nouvelles, beaucoup de bonnes dans les pages du magazine, deux exemples : notre capacité à mener un plan de sobriété énergétique efficace, et le déploiement de toujours plus de services au sein des espaces France services qui rencontrent un vrai succès d'estime et de fréquentation.

Mais on peut toujours faire mieux et plus, et pour cela j'invite les habitants du sud du territoire à participer nombreux à l'élaboration du schéma d'amélioration des services aux publics en page 7. C'est tous ensemble que nous devons construire un territoire adapté aux changements tant climatiques que sociétaux. Soyez assurés que l'ensemble des Agents et des Elus de Mad & Moselle s'y emploient pour le bien de tous.

Gilles Soulier

Président de la Communauté de Communes Mad & Moselle

Mad & Moselle - Mars 2024 - #12 - gratuit -
Responsable de la publication : Gilles Soulier
Directeur général des services : Jean-Charles de Belly
Rédaction et mise en page : Service communication
Crédit photo : Mad & Moselle
Impression : Prim Service
Tirage : 9 000 exemplaires
Contact : communication@cc-madetmoselle.fr
Dépôt légal : juin 2017 - ISSN / 2555-4077

Ne pas jeter sur la voie publique.

Ne peut être vendu

Les textes, photos, illustrations fournis doivent avoir fait l'objet d'une vérification, par leurs auteurs, sur les droits de reproduction.

Retrouvez-nous sur
www.cc-madetmoselle.fr
et sur



**Pour ne manquer aucune
actualité vous pouvez vous
abonner à notre lettre d'info
sur notre site Internet.**



**A VENDRE
- HÔTEL - RESTAURANT -**

AUBERGE DE FLIREY OPPORTUNITÉ D'INVESTISSEMENT

Située dans un cadre pittoresque, l'Auberge de Flirey est une opportunité d'investissement unique. Avec une superficie totale de 825 m², ce bien offre un potentiel incroyable pour un hôtel-restaurant prospère.

Hôtel : L'auberge dispose de 7 chambres équipées de salle d'eau privée, garantissant un séjour confortable pour les clients. De plus, un logement F3 de 76m² est également inclus.

Restaurant : Le restaurant comprend un bar de 34m², une cuisine équipée et plongée de 25m², une salle de restauration de 81 m², un salon privé de 17m², une salle de réunion et une terrasse de 38m² offrant une vue imprenable sur la campagne environnante.

Équipements :

L'auberge est dotée d'un extérieur clôturé, d'une aire de jeux non aménagée et de places de parking pour le confort des clients.

Contact : Fabien Allait - allait@cc-madetmoselle.fr



SÉBASTIEN VAILLANT

L'énergie maîtrisée

ENTRETIEN - DÉPANNAGE

PLANCHER CHAUFFANT - GAZ & FIOUL
BOIS & BIOMASSE - POMPE À CHALEUR
SYSTÈMES SOLAIRES
PLOMBERIE - SANITAIRE

windhager **VIE MANN**
www.chauffage-sebastien-vaillant.fr

105, Rue de Carême Noël
54470 MAMEY

03 83 23 03 78

sebastien.vaillant4@wanadoo.fr

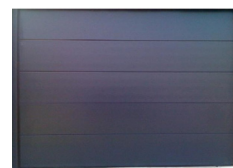


AD

ENUISERIES



3, route nationale - 54890 Onville



**Fourniture et pose de menuiseries
intérieures & extérieures**

Devis gratuit

Email : mad-menuiserie@hotmail.fr

Téléphone :

06.41.02.52.91

06.85.40.95.96

ALU - PVC - BOIS

POUR MIEUX RÉPONDRE À VOS ATTENTES,

France services :

Votre allié pour des démarches administratives simplifiées.

Vous avez sûrement déjà entendu parler de France services, mais savez-vous vraiment ce que c'est et comment cela peut vous aider dans vos démarches administratives ?

Qu'est-ce que France services ?

France Services est un réseau de guichets uniques, mis en place par l'Etat pour vous accompagner dans vos démarches administratives du quotidien.

Le territoire comprend deux espaces labélisés, un présent sur la commune de Thiaucourt-Regniéville et un à Ancy-Dornot. Ces deux guichets vous offrent un accès à différents services publics, en un seul et même endroit.

Quels services sont disponibles ?

Les services dans les guichets France services sont nombreux et variés. Vous pouvez y effectuer des démarches administratives liées à la santé, à la famille, à l'emploi, à la retraite, à la sécurité sociale, à la fiscalité, à la justice, à la citoyenneté, à la mobilité, au logement ou encore des accompagnements numériques. Vous serez accueilli par des agent-e-s formé-e-s pour vous aider dans vos démarches. Ils vous guideront

pas à pas, vous expliqueront les documents à fournir, et vous aideront à remplir les formulaires nécessaires. Les agent-e-s sont là pour vous accompagner et vous conseiller, ce qui peut être très utile si vous avez des questions ou des doutes.

Pourquoi utiliser France services ?

France Services est là pour vous simplifier la vie. En regroupant différents services publics en un seul et même endroit, il vous permet d'économiser du temps et de l'énergie. Vous n'avez plus besoin de courir d'un guichet à l'autre, vous pouvez tout faire en un seul lieu. De plus, nous avons des liens privilégiés avec les opérateurs et nous pouvons mettre en relation les usagers et les instructeurs de dossiers directement en espace France services par le biais de visio, de lignes téléphoniques ou de boîtes mails dédiées aux agents.

Où rencontrer les agent-e-s ?

A Thiaucourt-Regniéville, 2 bis rue Henri Poulet

A Ancy-Dornot, gare SNCF, place de la Gloriette

Depuis fin 2023, les conseillers France services sillonnent le territoire au plus proche de vous, dans différentes communes lors de permanences délocalisées : Beaumont au Carrefour des Jeunes, Mars la Tour au pôle multi-services,

LES ESPACES FRANCE SERVICES ÉVOLUENT



à la mairie de Gorze et de Onville.

Le + : Les agent-e-s se déplacent au besoin sans permanences dans toutes les mairies.

N'hésitez plus, France services est là pour vous aider et vous accompagner avec une grande expertise !

**VOUS NOUS FAITES
CONFIANCE
+ DE 4500 SUIVIS
+ DE 50% DE
FRÉQUENTATION EN
PLUS AU COURS DES 2
DERNIÈRES ANNÉES**



Pour nous contacter, prendre rendez-vous, obtenir des informations : **03 83 81 91 69**

Mais aussi rendez-vous sur notre site internet pour plus d'informations



MAURANE MARECHAL ET ALEXIE MAIX
AGENTES FRANCE SERVICES

AU PLUS PROCHE DE VOUS,

Vous êtes immobilisé-e et avez besoin de réaliser un titre d'identité ?

Un partenariat avec la Sous-Préfecture de Toul permet aux agents France services de se déplacer à domicile afin de réaliser vos relevés d'empreintes et de faire vos titres d'identité. Ce dispositif de recueil d'empreintes est un service réservé à des personnes rencontrant des difficultés avérées de déplacement.

Ancy-Dornot :

lundi - 9h00 - 12h30 et 13h30 - 17h00
mardi - 9h00 - 12h30 et 13h30 - 18h30
mercredi - 9h00 - 12h30 et 13h30 - 17h00
jeudi - 9h00 - 12h30 et 13h30 - 17h00
vendredi - 9h00 - 12h30

Thiaucourt-Regniéville :

lundi - 9h - 12h30
mardi - 9h - 12h30 et 13h30 - 17h30
mercredi - 9h - 12h30 et 13h30 - 17h30
jeudi - 9h - 12h30 et 13h30 - 17h30
vendredi - 9h - 12h30

POUR ENCORE MIEUX VOUS ACCUEILLIR !

La Communauté de Communes Mad & Moselle est lauréate à un appel à Manifestation d'Intérêts national : «Lieux innovants, Lieux accueillants»

L'Espace France Services de Thiaucourt-Regniéville, situé dans les locaux de la communauté de communes, offre un accompagnement par des conseillers France Services, ainsi que des permanences de partenaires : Mission Locale, assistante sociale du département, accompagnement à la création d'entreprise avec ALACA, avocat, conciliateur de justice, un dispositif de recueil d'empreintes pour réaliser les titres d'identité et une agence postale intercommunale. Pour garantir une qualité d'accueil optimale pour les usagers, les partenaires et les agents, il est apparu nécessaire de réaménager les différents espaces : accueil, espace d'attente, bureaux confidentiels, espace numérique.

Pour ce faire, la Communauté de Communes bénéficiera d'un appui de l'Etat, ayant été lauréate d'un appel à manifestation d'intérêt «Lieux innovants, Lieux accueillants». Ce sera également l'occasion de faire le point sur les services complémentaires à proposer sur ce site.

Nous espérons rapidement pouvoir vous présenter nos locaux relookés !



ALEXIA PFLAUM, AGENTE POSTALE
INTERCOMMUNALE

UN NOUVEAU SERVICE POSTAL INTERCOMMUNAL À THIAUCOURT- REGNIÉVILLE DEPUIS LE 23 JANVIER !

La Communauté de Communes Mad & Moselle est heureuse d'annoncer la reprise de la gestion de l'agence postale de Thiaucourt-Regniéville. Cette transition marque le début de nouveaux services de proximité et offre de nombreux avantages aux habitants du secteur. Vous pouvez désormais vous rendre au 2 bis rue Henri Poulet, 54470 Thiaucourt-Regniéville, où se trouvent l'espace France services et les services de la Communauté de Communes Mad & Moselle.

Cette reprise et cette transition se sont faites en étroite collaboration avec la commune de Thiaucourt-Regniéville et La Poste pour garantir la continuité des services postaux locaux.

Les principaux avantages de cette reprise sont les suivants :

- **Amélioration des horaires d'ouverture**
Les horaires d'ouverture seront doublés, avec une attention particulière portée au samedi matin, offrant une accessibilité facilitée pour les usagers. Il s'agit dans un premier temps d'une phase expérimentale qui pourra s'adapter en fonction de la réalité des besoins.
- **Partage des services**
Les usagers bénéficieront d'une mutualisation entre les services proposés par France services et ceux de La Poste. Les agents France Services, spécialement formés par La Poste, assureront une gamme complète de services, notamment des produits et services postaux, des services financiers, etc.
- **Objectif de proximité des services publics**
La gestion intercommunale de l'agence postale vise à assurer une continuité des services publics postaux, garantissant ainsi une meilleure accessibilité pour tous les usagers grâce à la formation de plusieurs agents au sein de l'Espace France Services.



Horaires de l'agence postale intercommunale

lundi - 13h - 17h00
mardi - 13h30 - 17h00
mercredi - 9h - 12h00 et 13h30 - 17h15
jeudi - 13h30 - 17h45
vendredi - 9h - 12h00
Samedi - 9h - 12h00

**2, bis rue Henri Poulet,
54470 Thiaucourt-Regniéville**

PARTICIPATION CITOYENNE

**ENGAGEZ-VOUS POUR DES
SERVICES AUX PUBLICS
ACCESSIBLES À TOUS !**



EN 2024

LA COMMUNAUTÉ DE COMMUNES MAD & MOSELLE À VOTRE ÉCOUTE POUR ADAPTER L'OFFRE DES SERVICES AUX BESOINS.

L'OBJECTIF :

Rendre les services accessibles à tous, en particulier dans le sud du territoire et dans le secteur Thiaucourt-Regniéville à travers la définition d'un Schéma intercommunal d'amélioration de l'accès des services aux publics : la santé, les services sociaux, les services à la personne, la petite enfance, les commerces, la mobilité, la sécurité, la culture et sport, le logement et habitation.

Ce schéma vise à rendre l'accès aux services essentiels plus simple pour tous les habitants et à réduire les inégalités entre les différentes zones.

Pour cela, la Communauté de Communes Mad&Moselle souhaite vous donner la parole pour co-construire ce schéma en participant à l'élaboration du diagnostic partagé et réfléchir à des actions concrètes, pour répondre à vos besoins en matière d'accès aux services aux publics. Votre participation aidera ensuite les élus à définir un plan d'actions. Vos élus ont déjà commencé à travailler sur ce sujet le mardi 13 janvier, avec la participation de nombreuses communes, dont **Beaumont, Bernécourt, Essey-et-Maizerais, Euvezin, Flirey, Jaulny, Limey-Remenuville, Lironville, Mandres-aux-4-Tours, Rezonville-Vionville, Saint Baussant, Seicheprey, Thiaucourt-Regniéville et Xonville.**

**POUR Y PARVENIR, NOUS AVONS BESOIN DE VOTRE CONTRIBUTION.
EN TANT QU'HABITANT DU TERRITOIRE, VOTRE VOIX COMPTE.
VOUS ÊTES INVITÉS À PARTICIPER ACTIVEMENT À CE PROJET.**

COMMENT PARTICIPER ?

C'est simple, vous avez la possibilité de participer à l'enquête en ligne et à des ateliers participatifs !

Au plus près de vous, nous sommes là pour recueillir votre parole !

Ne manquez pas cette opportunité de faire entendre votre voix et d'influencer les décisions qui auront un impact direct sur votre territoire.

Plus d'informations sur le site internet : cc-madetmoselle.fr



13 MARS 2024 à Thiaucourt-Regniéville

10h-12h : Nous venons à votre rencontre dans la rue
18h-20h : Venez participer à l'Atelier participatif à la salle la Loco

27 MARS 2024 à Beaumont

10h-12h : Nous venons à votre rencontre dans la rue
14h-16h : Atelier des jeunes au Carrefour des jeunes

24 AVRIL 2024

10h-12h : Nous venons à votre rencontre à Essey-et-Maizerais
18h-20h : Atelier participatif à la salle des Fêtes de Fey-en-Haye

ON A BESOIN DE VOUS ENSEMBLE, AGISSONS !



DES RÉPOI VOS QUEST

Conscients que les questions autour de la gestion des déchets soulèvent beaucoup d'interrogations, Céline Rein élue déléguée à la gestion des déchets vous répond* !

Quel est le bilan des dernières années ?

Nous avons déployé depuis de nombreuses années différents outils pour favoriser la réduction des déchets sur notre territoire tels que la mise en place successive d'une redevance incitative, des actions de prévention auprès du grand public et des scolaires, un accompagnement des associations aux manifestations éco-responsables, l'extension des consignes de tri ou la mise en place de nouvelles filières en déchèteries. Ces actions ont permis la réduction de **-19.5%** des ordures ménagères et une augmentation de **+35%** des emballages recyclables entre 2019 et 2022.

Le changement de fréquence de collecte des ordures ménagères au 1er janvier 2024, soulève beaucoup de questionnements, pourquoi l'avoir modifié ?

Sur le territoire de Mad & Moselle, après avoir analysé les données de collecte, nous avons fait certains constats. En effet, 91% des foyers présentaient leur bac d'ordures ménagères à la collecte moins d'une fois tous les 15 jours et 48% une fois par mois ou moins.

Fort de ce constat, il était nécessaire de proposer une alternative, car l'un de nos objectifs est également de réduire notre impact environnemental avec des collectes optimisées et de ce fait, moins de camions et de pollutions liées au trafic. Ainsi, le 19/10/2023

lors du conseil communautaire, nous avons décidé de voter pour collecter les bacs ordures ménagères tous les 15 jours, en accord avec les préfets et avec la validation du CODERST (*Conseil Départemental de l'Environnement et des Risques Sanitaires et Technologiques*).

Mais alors, pourquoi la redevance augmente ?

Nous sommes conscients des efforts demandés à chacun, mais le service public de l'enlèvement et du traitement des déchets ne cessent d'évoluer, avec un renforcement des exigences environnementales et des objectifs ambitieux en matière de recyclage. Nous subissons également le contexte général d'augmentation des coûts lors du renouvellement de nos marchés de prestations au 1er janvier 2024. Je puis vous assurer qu'il n'est jamais agréable, ni facile, ni populaire pour nous élus d'augmenter les contributions tout en demandant des efforts supplémentaires. Néanmoins, nous prenons nos responsabilités et les assumons dans le seul intérêt de nos concitoyens.

Sachez que la redevance incitative couvre l'ensemble des dépenses du budget dédié à la gestion des déchets sur le territoire, c'est à dire la collecte, le traitement, les accès en déchèterie, la prévention et les frais de gestion.

Il est important de rappeler que nous passons à la facturation trimestrielle cette année : 3 factures d'acompte seront envoyées début juin, début septembre et début décembre. La facture de solde de l'année avec la déduction des levées non faites sera envoyée en février de l'année N+1.

*ENTRETIEN RÉALISÉ
EN JANVIER 2024

+ de tri

- de déchets

dans le bac vert



ANALYSES À SOURCES À SOURCES !

Qu'en est-il de la nouvelle réglementation sur le tri à la source des biodéchets ?

La loi Anti-Gaspillage pour une Économie Circulaire rend la mise en place d'un tri à la source des biodéchets obligatoire depuis 1er janvier 2024. Elle peut prendre plusieurs formes : le compostage individuel ou partagé ou la collecte des biodéchets en porte-à-porte ou en point d'apport volontaire.

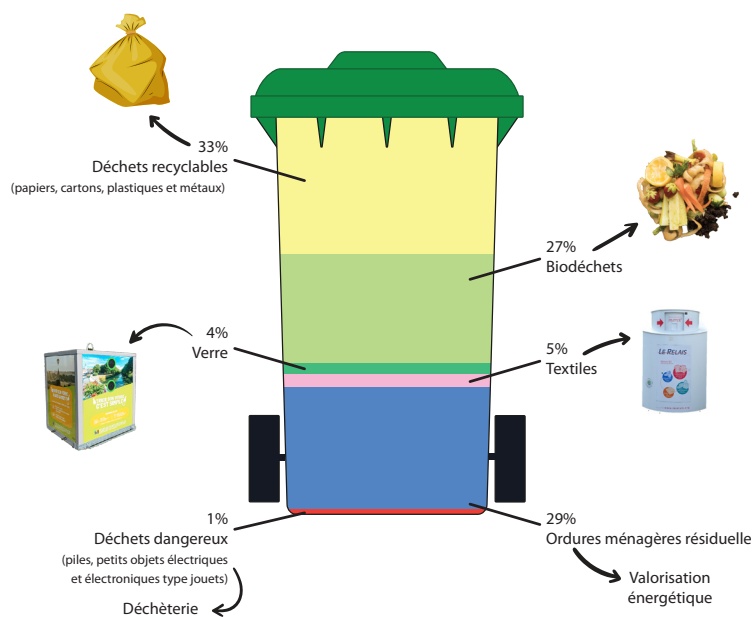
Nous avons réalisé des caractérisations sur notre territoire, et malgré des campagnes successives de ventes de composteurs depuis 2017 (1000 composteurs vendus), un tiers de la poubelle ordures ménagères est constituée de biodéchets. Pour être conforme à la réglementation, nous proposons de nouveau à la vente des composteurs individuels pour ceux qui souhaitent transformer leurs déchets de cuisine en un engrais naturellement riche pour leur jardin ou leurs plantes d'intérieur. Le compostage permet de faire maigrir sa poubelle et de réduire les nuisances olfactives.

Quelles seront les prochaines évolutions ?

Nous sommes en train d'étudier la mise en place de points d'apports volontaires biodéchets sur les communes pour compléter l'offre de composteurs individuels.

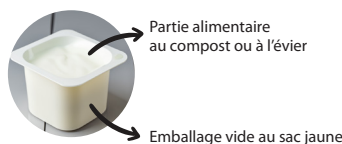
Cette mise en place a été retardée par la conjoncture économique défavorable. Nous communiquerons régulièrement sur les réseaux sociaux, le site internet de la collectivité, intramuros, auprès des mairies, afin de vous tenir informés de ces évolutions. Nous sommes favorables à une culture de débat ouvert et respectueux, où chacun peut exprimer ses opinions. Cependant, nous tenons à souligner que les propos injurieux, les accusations non fondées et la diffamation ne sont pas acceptables. Dorénavant, la CCM&M s'engage à prendre toutes les mesures nécessaires pour préserver un environnement de débat démocratique sain et respectueux. Nous vous demandons donc de faire preuve de courtoisie et de respect dans vos échanges, afin de favoriser un dialogue constructif et éclairé.

QU'Y A T IL DANS NOS POUBELLES ? NOUS AVONS ANALYSÉ VOS DÉCHETS !

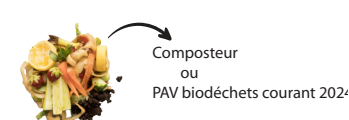


Biodéchets → 42 kg /habitant/ an
→ 27% de la poubelle Ordures Ménagères

Gaspillage emballé (3,6 kg)



Épluchures et autres petits déchets (15,2 kg)



Autre gaspillage (10,1 kg)



Petits os et carapaces de fruits de mer (hors coquilles) (7,7 kg)



Fleurs fanées et résidus de plantes d'intérieur (5,2 kg)



Le code de l'environnement définit les biodéchets comme : "Les déchets non dangereux biodégradables de jardin ou de parc, les déchets alimentaires ou de cuisine provenant des ménages, des bureaux, des restaurants, du commerce de gros, des cantines, des traiteurs ou des magasins de vente au détail, ainsi que les déchets comparables provenant des usines de transformation de denrées alimentaires"

A VOS MARQUES, PRÊTS, COMPOSTEZ !

MAIS C'EST QUOI LE COMPOST ? C'EST UN PROCESSUS NATUREL DE TRANSFORMATION DE LA MATIÈRE ORGANIQUE QUI SE FAIT GRÂCE AU TRAVAIL DES MICRO-ORGANISMES, DE L'AIR ET DE L'HUMIDITÉ. SOUS L'ACTION DE TOUS CES ÉLÉMENTS, LES DÉCHETS SE TRANSFORMENT EN COMPOST RICHE EN ÉLÉMENTS MINÉRAUX.

C'EST COMPLIQUÉ À FAIRE ?



Non, il suffit de mettre vos biodéchets de cuisine dits « humides » (épluchures, coquilles d'œufs, marc à café...) dans votre bio-seau ou contenant de votre choix. N'hésitez pas à les couper en petits morceaux. Lorsque celui-ci est plein, videz le dans votre composteur et étalez les bio-déchets en surface. Attention **NE PARTEZ PAS TOUT DE SUITE !** Sinon les nuisibles volants seront attirés. Remplissez un même volume de biodéchets de jardin dits « secs » (branchages, feuilles mortes, fleurs fanées...) et recouvrez vos biodéchets humides.

**ET IL N'Y A
PAS BESOIN
D'UN GROS
INVESTISSEMENT**

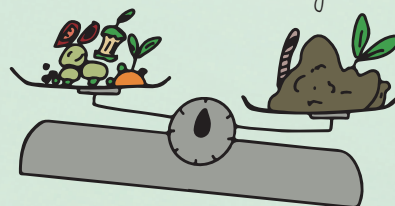
Un coin d'espace vert,
Un composteur,
Une fourche,
Un tamis

LA RECETTE DU SUPER COMPOST

① fractionner vos déchets (+ un déchet est petit, + vite il se dégrade)



② équilibrer toujours vos apports de déchets de cuisine (humide) avec le même volume de déchets de jardin (sec)



③ retourner l'ensemble de votre compost à chaque nouvelle saison



④ «le test de la poignée» contrôler l'humidité de votre composteur



si la texture ressemble à de la pâte à modeler, tout va bien

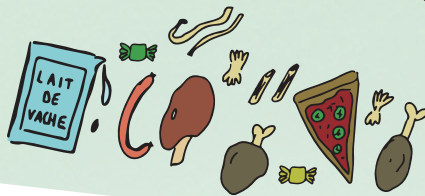


si l'eau ruisselle, il est trop humide: ajoutez de la matière sèche



si la terre s'effrite, il est trop sec: ajoutez de l'eau

⑤ si vous débutez dans le compostage, voici quelques conseils pour démarrer



il est déconseillé d'ajouter de la viande, du laitage et les restes alimentaires, leur ajout demande une grande surveillance pour éviter l'invasion de nuisibles



Convaincus par les multiples bénéfices du compostage, lancez-vous dans la grande aventure vertueuse du compostage en prenant contact avec la Communauté de Communes Mad & Moselle au **03.83.81.91.69** ou par mail developpement-durable@cc-madetmoselle.fr pour réserver dès maintenant votre composteur. Volume de 600 L, en bois Douglas, garantie 5 ANS avec son bioseau de 10L au tarif avantageux de 50 €.



REJOIGNEZ LES RÉFÉRENTS COMPOSTEURS BÉNÉVOLES !

Si le compostage et l'animation vous passionnent alors cette mission est faite pour vous ! Prenez contact avec notre équipe "compost" du pôle Développement Durable.

PLAN DE SOBRIÉTÉ ÉNERGÉTIQUE ET NUMÉRIQUE : LE BILAN

Ces dernières années ont été marquées par d'importants événements : conflit en Ukraine, pénuries, catastrophes naturelles liées au dérèglement climatique, ayant amené le pays à reconsidérer ses modes de consommation d'énergie. Pour rentrer dans une démarche de transition énergétique, dans un contexte de changement climatique et de hausse considérable des prix de l'énergie, il est évident que **nous devons réduire notre consommation énergétique, réduction fixée à 40% d'ici 2050 en favorisant le développement des Energies Renouvelables.**

La Communauté de Communes Mad & Moselle, forte de son audacieux Plan Climat Air Energie Territorial (PCAET) a mobilisé ses compétences pour élaborer un plan de sobriété énergétique et numérique dès 2022.

A Mad & Moselle, un seul crédo "**faire plus sobre que sobriété**" à travers des actions concrètes énergétique et numérique. Bien qu'une importante baisse de 32% s'est opérée entre 2005 et 2017 dans le secteur tertiaire, les consommations d'énergie du secteur du numérique tendent à compenser ce gros effort, notamment avec la mise en place du télétravail. A savoir, le secteur du numérique consomme entre 10 et 15% de l'électricité mondiale, et cette consommation double tous les 4 ans.

C'est pourquoi, soucieux de ces enjeux, nous nous sommes engagés à faire adopter durablement et intelligemment de nouvelles habitudes dans notre quotidien, sur le lieu de travail ou chez soi.

Par exemple, un grand nombre de formations numériques et énergétiques ont été dispensées aux agents de la CCM&M, élus ainsi que des spots de communication à destination des habitants pour les sensibiliser aux écogestes. Dans l'ensemble de nos bâtiments, des thermostats, des systèmes d'alarme et des multiprises permettent une meilleure gestion de l'énergie, accompagnée d'une température maximale de chauffe de 19°C. Côté numérique, nous adoptons des logiciels limitant ainsi au maximum l'envoi de mails. Aussi, nous achetons en priorité du matériel reconditionné et avons réduit nos impressions, notamment grâce à un outil de signature électronique. **Aujourd'hui**, la Communauté de Communes Mad & Moselle s'appuie sur ses propres expériences et exigences pour s'améliorer et faire prospérer ces actions avec des objectifs 2024 plus audacieux, sollicitant de nouveaux outils et moyens humains.

Quelques exemples de résultats concrets observés entre le premier semestre 2022 et le premier semestre 2023 :

Electricité :

Siège de Thiaucourt-Regniéville : -4 %
 Antenne d'Ancy : -71 % (suite aux travaux)
 Eclairage actisud : - 60 % en moyenne, sur 4 rues dont l'éclairage est éteint à partir de 22h
 Péricolaires : - 38 % en moyenne, sur 3 péricolaires

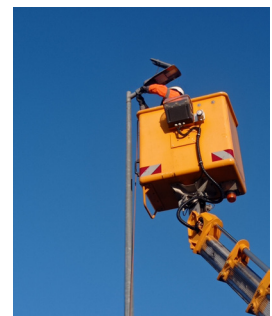
Gaz :

Antenne d'Ancy : -55 %

Eau :

Crèche Bayonville : -5.7 %
 Antenne d'Ancy : - 3.8 %
 Siège de Thiaucourt : - 40 % (entre les 6 premiers mois de l'année N et l'année N+1)

ADOPTONS LES BONNES GESTES en faveur de la sobriété énergétique & numérique



Relampage de la zone actisud

Le 10 janvier dernier, dans le cadre de son plan de sobriété énergétique et numérique, la CCM&M a lancé un projet de relamping de la zone Actisud à Jouy-aux-Arches, dans le cadre de sa démarche en faveur de la transition énergétique et écologique. Cette initiative, soutenue par le FCITE et le Parc Naturel de Lorraine (PNRL), visait à réduire l'impact environnemental de l'éclairage public, notamment en installant des luminaires LED plus économes en énergie. La première phase de rénovation a débuté en janvier 2024, avec l'installation de 153 luminaires LED, permettant de réduire la consommation de 250W à 39,4W par lampe et de diminuer significativement les émissions de CO2.

La CCM&M a également ajusté l'intensité lumineuse durant la nuit profonde de l'ensemble de l'éclairage public, la CCM&M vise une division par douze des consommations énergétiques par rapport aux niveaux actuels. Réduire l'éclairage permet aussi de sauver la faune, la pollution lumineuse impactant grandement la biodiversité. Par exemple, les oiseaux migrateurs peuvent être désorientés à cause des étoiles masquées par la lumière. Certaines espèces d'amphibiens ou de mammifères sont plus visibles la nuit, augmentant ainsi leur prédation.

Toutes ces initiatives s'inscrivent dans les ambitions de la CCM&M en matière de territoire écologiquement responsable, contribuant à la préservation de l'environnement et à la transition énergétique.



LA BRIGADE VERTE UN TREMPLIN VERS L'EMPLOI DURABLE

Depuis de nombreuses années, la Communauté de Communes s'engage dans un chantier d'insertion, soutenu par l'État, l'Europe (FSE+) et le conseil départemental. Son objectif est d'accompagner les personnes en difficulté vers le marché du travail, en leur offrant un contrat de travail et un soutien pour réaliser leur projet professionnel.

En juin dernier, les élus communautaires ont décidé de recentrer ce projet autour du développement durable. Ainsi, depuis janvier 2024, le nouveau projet d'insertion, agréé par l'État, se concentre sur l'entretien des sites naturels et touristiques d'intérêt communautaire et la prévention des déchets. Il met également l'accent sur le lien avec les entreprises locales, pour faciliter les passerelles entre le chantier et le monde professionnel.

La "brigade verte" intercommunale, encadrée par Isabelle Lionnet, accueillera entre 10 et 15 personnes en 2024. Pour intégrer ce chantier, il n'y a pas de pré-requis, hormis l'éligibilité du candidat et une réelle motivation à avancer dans son projet de vie.

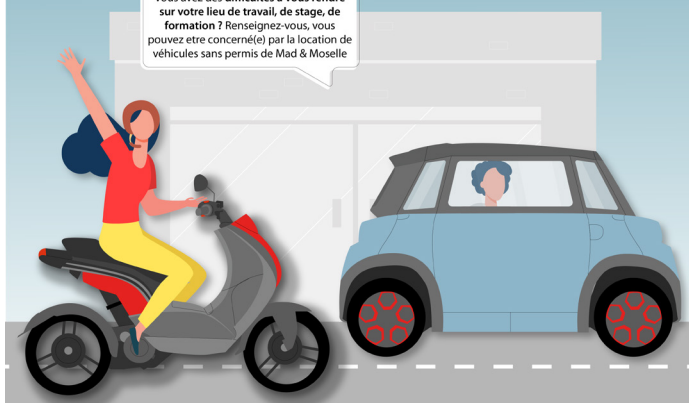
Contact :

Isabelle Lionnet- contactdechets@cc-madetmoselle.fr
ou 03 83 81 91 69

EN ROUTE VERS L'EMPLOI

À 2 OU 4 ROUES, C'EST TOUJOURS PLUS FACILE DE SE DÉPLACER

Vous avez des difficultés à vous rendre sur votre lieu de travail, de stage, de formation ? Renseignez-vous, vous pouvez être concerné(e) par la location de véhicules sans permis de Mad & Moselle



✉ 1vehiculeverslemploi@cc-madetmoselle.fr

☎ 03 83 81 91 69

UNE NOUVELLE INITIATIVE POUR LA MOBILITÉ : DES VÉHICULES POUR L'EMPLOI

La Communauté de Communes s'engage à faciliter la mobilité de ses habitants avec des dispositifs comme le tedi'bus et la mobilité solidaire. Pour soutenir la mobilité vers l'emploi, elle propose depuis quelques années une "bourse au permis" réservée aux jeunes accompagnés par une mission locale et aux salariés du chantier d'insertion. Cependant, ces propositions ne permettaient pas toujours une réponse immédiate à l'accès à l'emploi.

Pour répondre à ce besoin, la Communauté de Communes a candidaté à un appel à manifestation d'intérêt de la Région Grand Est : "un véhicule vers l'emploi".

Grâce au soutien de la Région Grand Est et du Département 54, elle a pu acquérir des véhicules électriques sans permis : 2 scooters électriques et 2 AMI. Ces véhicules sont loués à toute personne ayant une opportunité d'emploi, même temporaire ou de formation, **afin que le manque de mobilité ne soit plus un frein.**

afin que le manque de mobilité ne soit plus un frein.

UN PROJET D'AMÉLIORATION DE VOTRE LOGEMENT ?

La Communauté de Communes Mad & Moselle, à vos côtés dans vos projets d'amélioration de votre logement !

De 2018 à 2023, la Communauté de Communes Mad & Moselle et ses partenaires ont accompagné les ménages modestes et très modestes du territoire pour rénover et améliorer leurs logements grâce à l'Opération Programmée d'Amélioration de l'Habitat (OPAH).

L'OPAH

qu'est-ce
que c'est ?

Il s'agit d'un dispositif contractualisé avec l'État et le Conseil Départemental pour accompagner techniquement et financièrement la rénovation des logements privés, que vous soyez propriétaire occupant ou propriétaire bailleur.

Les travaux doivent porter sur la rénovation énergétique, l'adaptation à la perte d'autonomie (personnes âgées ou personnes en situation de handicap) ou la rénovation de logements dégradés ou très dégradés.

LE BILAN

239

propriétaires occupants
accompagnés

pour un total de 2 866 694,07 € dont

- + de 2 562 000 € pour des travaux d'amélioration énergétique
- + de 440 000 € pour des travaux d'aide au maintien à domicile pour les personnes âgées et les personnes en situation de handicap
- + 123 000 € pour des travaux de rénovation de logements très dégradés

10

propriétaires bailleurs
accompagnés

pour un total de 111 058 € dont

- + de 87 000 € pour des travaux d'amélioration énergétique
- + de 61 000 € pour des travaux de rénovation de logements dégradés

253

ménages accompagnés

dans le cadre des programmes mis en place par la
Communauté de Communes

- + de 87 000 € en faveur des énergies renouvelables et de l'autoréhabilitation (ENR)
- + de 18 900 € en faveur des personnes âgées et des personnes handicapées pour améliorer leur confort de vie
- + 85 700 € en faveur de la préservation du patrimoine bâti par le dispositif d'aide aux travaux de ravalement de façade

Une économie de **46 %**

d'énergie en moyenne pour les logements ayant fait l'objet de travaux de rénovation énergétique.

C'est **+ de 6 millions**

de travaux générés dont **+ de 2 millions** ont directement bénéficié aux entreprises du territoire de la CC Mad & Moselle

ET APRÈS

Pour continuer à accompagner les ménages du territoire, la Communauté de Communes Mad & Moselle relancera de nouvelles aides en faveur de la rénovation et de l'amélioration de l'habitat, dont la mise en place d'une nouvelle OPAH pour la période 2025 - 2027.

Pour justement répondre aux attentes et aux besoins de ses habitants, la Communauté de Communes mène une étude, aux côtés du bureau d'études *Villes Vivantes*, afin de préparer au mieux le lancement de ces nouvelles aides.

De nouvelles informations arrivent bientôt

Contact :

Mégane Wollmann - wollmann@cc-madetmoselle.fr

PARLONS CULTURE

2024, sous le signe d'une année d'animations palpitantes à la médiathèque intercommunale de Thiaucourt-Regniéville ! Retrouvez nos actualités sur les réseaux !

Salon du livre 2024 le dimanche 14 avril

Merci à Eléa PREVILLE-WEISS de la 4ème C du collège pour sa proposition de visuel pour cette édition 2024

Le Salon du Livre de Thiaucourt-Regniéville, en hommage à Jacky Mangé, ancien Principal du Collège Ferdinand Buisson et initiateur du salon en 2014, est de retour pour une journée de festivités littéraires. Cet événement, anciennement baptisé "Des livres aux champs", a été organisé de 2014 à 2019.



Il revient cette année avec une programmation riche et variée, grâce à un partenariat entre la CCM&M, la commune de Thiaucourt-Regniéville, le département de Meurthe-et-Moselle ainsi qu'une équipe de bénévoles motivés.

Le but de ce salon est de renouer avec la tradition de la rencontre avec les auteurs locaux et les acteurs du livre.

Pour cela, une journée entière sera consacrée à des échanges avec 27 auteurs et autrices, ainsi qu'à des ateliers et des animations autour du livre et de la lecture.

Trois maisons d'édition seront présentes pour faire connaître leurs dernières publications : les Éditions KOTOJI de Gondreville, les Éditions de la Pigne de Saint-Dié-des-Vosges, et les Éditions du Pourquoi pas d'Epinal. La Librairie BOSSUET de Toul sera également présente pour proposer une sélection de livres à la vente.

Une exposition intitulée "Le monde en Pyjamarama", sera mise à disposition par la médiathèque départementale de Meurthe-et-Moselle. Elle invite petits et grands, à découvrir le monde du rêve et de l'animation, grâce à la technique de l'ombro-cinéma. Un point de présentation de LIMEDIA, un atelier de dessin Manga animé par KOTOJI, et un atelier de dessin sur TetraPack suivi d'impression animé par Emma MORISON seront également proposés aux visiteurs.

En plus de ces activités, des rencontres et des ateliers seront organisés en amont ou en aval de la manifestation, auprès des établissements scolaires de la commune, de l'EHPAD, et du FAS. Le Salon du Livre de Thiaucourt-Regniéville est un événement ouvert à tous, amateurs de littérature, curieux, passionnés ou simples lecteurs.

Venez nombreux le dimanche 14 avril de 10h à 16h à La Loco pour une journée placée sous le signe de la lecture et de la convivialité.

LIMEDIA : le Netflix Lorrain qui va encore plus loin !

Limédia vous offre un large choix de livres, documentaires, magazines, journaux, de films, de musiques accessibles, n'importe où, n'importe quand depuis votre ordinateur, tablette, téléphone !

Bibliothèques partenaires : Arnaville, Bayonville-sur-Mad, Corny-sur-Moselle, Mars-la-Tour, Novéant-sur-Moselle, Thiaucourt-Regniéville

— limédia mosaïque —
médiathèque numérique du sillon lorrain

MA MÉDIATHÈQUE NUMÉRIQUE

À PORTÉE DE CLIC

POUR EN BÉNÉFICIER, RAPPROCHEZ VOUS DES MÉDIATHÈQUES ET BIBLIOTHÈQUES DU RÉSEAU MAD & MOSELLE

Profitez d'un accès gratuit à la culture : livres, films, presse, magazines,

Envie d'être bénévoles ? Besoin de renseignements ?
mediathiaucourt@cc-madetmoselle.fr ou
06.44.39.34.44





L'ÉPANOUISSEMENT DES ENFANTS

AU COEUR DE NOTRE MÉTIER



L'accueil périscolaire ne se limite pas à la simple garde des enfants

À Corny-sur-Moselle, par exemple, les enfants participent à un projet collectif appelé "Décore ta ville". Ils créent des décorations qui sont ensuite installées dans tout le village. Cette initiative permet de valoriser le travail des enfants, mais aussi de prendre en compte les rythmes et les possibilités de chacun, de promouvoir le recyclage, de découvrir différents techniques et supports pour réaliser les décorations.

En plus de ces activités, des temps de regroupement sont proposés autour des jeux de société. Jouer ensemble autour d'un plateau de jeux permet aux enfants d'apprendre à vivre ensemble et à coopérer, tout en renforçant les apprentissages fondamentaux.

Des investissements dans l'amélioration des conditions d'accueil des enfants



Des travaux sont entrepris sur le site périscolaire d'Essey-et-Maizerais, où les enfants pourront bientôt profiter d'un nouveau local avec un accès à l'extérieur, mais également des travaux d'extension dans le centre multi-accueil de Bayonville-sur-Mad, permettront aux enfants de bénéficier de plus d'espace au quotidien.



ENTREPRISES INSTALLÉZ-VOUS!

S'INSTALLER À THIAUCOURT-REGNIÉVILLE

Au cœur du Parc Naturel Régional de Lorraine, à 15 minutes à peine de la zone de Chambley, aux portes de Pont-à-Mousson et des axes autoroutiers de l'A4 et de l'A31, la commune de Thiaucourt-Regniéville dispose de nombreux atouts pour l'installation d'activités économiques.

Depuis 2019, ce sont 5 nouveaux propriétaires qui sont installés ou vont prochainement rejoindre la zone.

La collectivité a souhaité offrir un espace dédié à l'accueil d'activités économiques pour répondre à la recherche d'espaces et aux besoins de création d'emplois sur le territoire.

Toujours à des tarifs attractifs, vous pouvez acquérir une des parcelles disponibles à hauteur de 15€/m² seulement !

UN PROJET D'INSTALLATION : NOUS POUVONS VOUS AIDER !

Les entreprises et les futurs entrepreneurs ont la chance de pouvoir bénéficier d'accompagnements et d'aides spécifiques grâce à divers réseaux dédiés : ALACA, Lorr'Up, Plateforme d'Initiative Locale (PFIL) Val de Lorraine, ALEXIS Grand Est, Moselle Attractivité.

Parmi ces aides, des aides à l'investissement immobilier d'entreprises, des financements et des subventions peuvent être octroyés dans le développement d'entreprises ou encore l'aide au développement numérique !

Parmi ces initiatives, ALACA et ALEXIS se démarquent en offrant un accompagnement personnalisé, allant de la conception du projet au développement de l'entreprise.

Grâce à leur expertise, les entrepreneurs peuvent bénéficier de conseils avisés sur des aspects cruciaux tels que la communication, l'établissement du budget prévisionnel, ainsi que l'identification des opportunités et des risques liés à leur activité.

Un autre acteur majeur dans le soutien aux porteurs de projets est le Réseau Initiative, qui opère à la fois dans le Val-de-Lorraine et à Metz. Ce réseau offre la possibilité aux entrepreneurs d'obtenir un prêt assuré par la BPI (Banque Publique d'Investissement) à un taux avantageux de 0%. Cette initiative vise à lever les barrières financières et à favoriser le démarrage ou le développement d'entreprises prometteuses.

Par ailleurs, chaque année, la Communauté de Communes et ses partenaires organisent des ateliers économiques dédiés et gratuits spécifiquement conçus pour les entreprises du territoire.

Retrouvez l'ensemble des informations sur le site cc-madetmoselle.fr rubrique « entreprendre et travailler ».

Contact :

Fabien Allait - allait@cc-madetmoselle.fr



**SERVICES ADMINISTRATIFS****Siège :**

2, bis rue Henri Poulet,
54470 THIAUCOURT-REGNIEVILLE

Antenne :

Place de la Gloriette,
57130 ANCY-DORNOT
03.83.81.91.69.
accueil@cc-madetmoselle.fr
cc-madetmoselle.fr

**ESPACE FRANCE SERVICES****Espace France services et espace public numérique****Meurthe-et-Moselle**

2, bis rue Henri Poulet,
54470 THIAUCOURT-REGNIEVILLE
03.83.81.91.69.
franceservice@cc-madetmoselle.fr

Moselle

Place de la Gloriette,
57130 ANCY-DORNOT
03.83.81.91.69.
franceservice57@cc-madetmoselle.fr

**SERVICE DECHETS**

2, bis rue Henri Poulet,
54470 THIAUCOURT-REGNIEVILLE
03.83.81.91.69.
contactdechets@cc-madetmoselle.fr

Déchèterie de Bernécourt : Lieu dit la Côte de Braux, 54470 BERNECOURT

Déchèterie de Charey : Route de Saint Julien-lès-Gorze, 54470 CHAREY / sur réservation

**TOURISME****Point d'information Touristique nord :**

pitnord@cc-madetmoselle.fr

Point d'information Touristique sud :

pitsud@cc-madetmoselle.fr

**CULTURE****Médiathèque Intercommunale :**

1 rue Marie Wuara,
54470 THIAUCOURT-REGNIEVILLE
06.44.39.34.44.
mediathiaucourt@cc-madetmoselle.fr

Médiathèque et Ludothèque Intercommunale**«culture et loisirs » :**

2 rue du pré,
54800 MARS-LA-TOUR
06.84.82.78.97.
mediatheque.marslatour@gmail.com

Point lecture Beaumont, Association Carrefour des jeunes :

23 grande rue,
54470 BEAUMONT
06.44.39.34.44.
mediathiaucourt@cc-madetmoselle.fr

Ecole des arts Mad & Moselle :

Place des fêtes,
57680 CORNY-SUR-MOSELLE
06.21.82.20.57.
ecolevdmsecretariat@gmail.com

**ENFANCE et JEUNESSE****Relais petite enfance :**

7, rue Foch,
57680 NOVEANT-SUR-MOSELLE
03.87.63.66.25.
relaispetiteenfance@cc-madetmoselle.fr

Multi accueil Ô comme 3 pommes :

1 rue Biard,
54890 BAYONVILLE-SUR-MAD
03.83.82.56.41.
cma@cc-madetmoselle.fr

Accueils de loisirs :

Association Carrefour des jeunes
23 grande rue,
54470 BEAUMONT
03.83.23.15.46.
accueil.carrefour54@gmail.com

Loisirs et Culture : Centre socio-culturel Claude Antoine

3 rue du Pâquis,
57130 JOUY-AUX-ARCHES
03.87.60.62.24.
anim@lc-jouy.com



TEMPS DE VISITE
2H

LES TRANCHÉES DE SAINT BAUSSANT

Les tranchées allemandes de Saint-Baussant, situées sur la ligne de front de la Première Guerre mondiale du Saillant de Saint-Mihiel, constituent un patrimoine contemporain, militaire et historique au cœur du territoire de Mad & Moselle. Restaurées et aménagées par des chantiers jeunes depuis 2004, elles offrent un vaste aperçu des aménagements défensifs de première ligne. Vous découvrez des tranchées maçonnées dans un état de conservation exceptionnel, avec des abris-cavernes, des postes de mitrailleurs ou d'observation. Un bel aperçu du savoir-faire allemand se concentre ici, dans la forêt domaniale des Hauts de Mad à Saint-Baussant.

Depuis 1994, l'Association Lorraine d'Histoire Militaire Contemporaine (ALHIMIC) s'est engagée auprès des acteurs du territoire pour la restauration et l'entretien de ce patrimoine de mémoire. Tournée vers la transmission de cette période douloureuse et unique de notre histoire, l'association organise de nombreuses mises en lumière de cette période historique sur site avec des visites guidées mais aussi en itinérances avec la mise en place d'expositions.

Chaque année, l'ALHIMIC et la Communauté de Communes Mad & Moselle mettent en place des chantiers jeunes. Chaque jeune ayant participé a pu se former à des techniques spécifiques mais surtout découvrir ce patrimoine singulier.

Un sentier balisé facilite l'exploration de ce lieu, en effet de nombreuses tranchées sont aujourd'hui visibles et visitables. Pour ceux qui veulent en savoir plus, ils peuvent participer aux opérations de promotion proposées par les bénévoles du territoire.

UN SPÉCIALISTE À VOTRE ÉCOUTE

Nous proposons une large gamme de produits et de services pour répondre à vos besoins en matière de chauffage et d'énergie renouvelable. Nous sommes spécialisés dans l'installation, le dépannage et la maintenance de pompes à chaleur, climatisation, poêle à granulés et ventilation.

UNE ÉTUDE SÉRIEUSE

Pour chaque demande, nous réalisons une étude thermique sérieuse, une note de dimensionnement de votre équipement et de vos émetteurs de chauffage. Pas de mauvaise surprise !



UNE PRISE EN CHARGE DE VOS PRIMES

Prise en charge de vos primes énergie.

Nous déduisons directement vos primes sur nos offres.



CONTACTEZ-NOUS !

Tél. 03 72 75 00 34

contact@thermopolis.fr

www.thermopolis.fr

28 Grande Rue - 54470 XAMMES

THERMOPOLIS

CLIMATISATION - POMPE À CHALEUR
POÊLE À GRANULÉS - VENTILATION

ÉTUDE - RÉALISATION - ENTRETIEN

*Parce qu'il est important d'être bien chez soi,
faites confiance à votre partenaire local !*



LA MAÎTRISE DE VOTRE CHAUFFAGE ET DE VOTRE BUDGET



DES PARTENAIRES RECONNUS

